

計劃環境影響報告草案編制和公共範圍界定會議通知

日期：2023 年 11 月 14 日

致：州訊息交換中心、負責機構、受託機構、組織和利益相關方

主旨：計劃環境影響報告草案編制通知和西聖蓋博谷區域規劃公共範圍界定會議通知

根據《加州環境品質法》(CEQA)，洛杉磯縣(本縣)將作為主導機構，為擬議的西聖蓋博谷區域規劃(WSGVAP、區域規劃或專案)編制一份計劃環境影響報告草案(PEIR)。本縣發出本編制通知(NOP)，旨在向各機構、組織和其他利益相關方提供關於本專案及其潛在環境影響的充分資訊，以便對本 NOP 做出有意義的回應。與本 NOP 之發佈相關的公示期將於 2023 年 11 月 14 日(星期二)開始，到 2023 年 12 月 22 日(星期五)結束。

誠邀各利益相關方，包括公眾、負責機構和受託機構，就環境影響報告草案中包含的環境資訊的範圍和內容提出意見和建議。受託機構和負責機構應就其各自涉及擬議專案的法定職責領域提出意見和建議。負責機構或受託機構，在考慮必須簽發的任何許可證或其他專案批准時，可能需要使用本縣編制的 PEIR。

專案名稱：西聖蓋博谷區域規劃

專案/許可證編號：專案編號：PRJ2023-003982
環境評估編號：RPPL2023005884
先期規劃案例編號：RPPL2023005880
總體規劃修訂本編號：RPPL2023005882
區域變更編號：RPPL2023005883

專案申請方：洛杉磯縣

專案地點。西聖蓋博谷(WSGV)規劃區是縣總體規劃(General Plan)中確定的本縣 11 個規劃區之一。西聖蓋博谷規劃區位於洛杉磯縣東南部，占地面積 23.2 平方英里，北接 Antelope Valley 規劃區和 San Gabriel 山脈，東臨 East San Gabriel Valley(東聖蓋博谷)規劃區，南接 Gateway 規劃區，西接地鐵和聖費爾南多谷規劃區。西聖蓋博谷規劃區包括縣內以下九個非建制社區：Altadena、East Pasadena-East San Gabriel、Kinneloa Mesa、La Crescenta-Montrose、San Pasqual、South Monrovia Islands、South San Gabriel、Whittier Narrows 和 South El Monte Island。這些社區統稱為「WSGVAP 社區」。圖 1 WSGVAP 社區區域位置圖標明了西聖蓋博谷規劃區及其相關社區。

專案描述。西聖蓋博谷區域規劃(WSGVAP)是一項基於社區的新規劃，重點關注契合西聖蓋博谷規劃區及其社區的獨特性和需求的土地用途及政策問題。西聖蓋博谷區域規劃鼓勵制定住房方案、確保住房的可負擔性，保護/維持開放空間，保護社區健康、安全和一般福祉，增加社區設施的可及性以及促進區域發展，為西聖蓋博谷規劃區內的長期發展提供指導。為西聖蓋博谷區域規劃制定目標、政策和實施方案，以支援這些目標的實現，尤其是支援整個西聖蓋博谷規劃區的智慧增長和永續發展。西聖蓋博谷區域規劃將主要透過(但不限於)以下專案事項實現這些目標：

總體規劃修訂本編號：RPPL2023005882。總體規劃修訂本擬將西聖蓋博谷區域規劃納入縣總體規劃。西聖蓋博谷區域規劃將為Altadena、East Pasadena-East San Gabriel、Kinneloa Mesa、La Crescenta-Montrose、San Pasqual、South Monrovia Islands、South San Gabriel、Whittier Narrows和South El Monte Island等非建制社區制定目標和政策。新版區域規劃包括以下內容：

- 關於以下主題的全區目標和政策，包括但不限於：土地用途、流動性、保護區和開放空間、公共服務和設施、經濟發展以及歷史保護。
- 區域實施計劃。
- 社區章節，根據需要增加具體社區的目標、政策和實施計劃，闡述特定地理社區特有的、無法透過全區目標、政策和計劃解決的規劃問題。
- 更新現有的 Altadena 社區規劃，並將其作為社區章節納入西聖蓋博谷區域規劃。
- 更新土地使用政策圖，其中至少包括以下內容：
 - 1) 納入「住房要素」中確定的土地使用政策變更建議；
 - 2) 保持分區與土地使用政策的一致性；
 - 3) 重新劃定某些住宅區和商業區，為更多的住房和本地服務企業提供便利；以及
 - 4) 利用總體規劃土地用途圖例。

區域變更編號：RPPL2023005883。區域變更將：

- 更新專案區域的區域圖，確保與更新的土地使用政策圖保持一致，並納入住房要素中確定的擬議重新分區，以達到洛杉磯縣的區域住房需求評估目標。此外，西聖蓋博谷區域規劃擬將目前未用於農業用途的某些 A-1 地塊重新劃分為 R-1（單戶住宅）、R-2（雙戶住宅）或 OS（開放空間），並酌情重新劃分沿主要走廊和靠近主要交通站點的某些增長區域。

先期規劃案例編號：RPPL2023005880。

修訂第 22 篇（《規劃和分區法典》），實施區域規劃目標和政策，部分改善街區的步行友好性、打造公共空間、改善社區特色和設計、增加街區綠化、提高交通便利性以及促進土地使用的相容性。第 22 篇的擬議修訂本將：

- 建立規劃區標準區，重新梳理適用於西聖蓋博谷規劃區非建制社區的開發標準，將其歸入一個章節，並根據需要制定整個新規劃區的標準和/或具體社區的標準。

計劃環境影響報告草案編制和公共範圍界定會議通知

2023 年 11 月 14 日

第3頁/共 頁4

- 評估、更新和修改以下現有社區標準區（CSD）：East Pasadena-East San Gabriel、La Crescenta-Montrose、Altadena 和 South San Gabriel，使之符合區域規劃的目標和政策。

西聖蓋博谷區域規劃預計於 2045 年全面建成，這意味著實施西聖蓋博谷區域規劃後預期可增加的發展後勁，將於 2045 年全面釋放。

專案潛在環境影響。在《州 CEQA 指導方針》第 15060(d)條允許的情況下，本縣決定不編制初步研究報告，而是直接開始環境影響報告草案的編制工作，因為本縣已確定擬議專案需要 PEIR。環境影響報告草案將評估擬議項目的潛在重大環境影響，確定可減輕或避免此類影響的可行緩解措施，並確定擬議專案的一系列合理替代方案。環境影響報告草案中擬分析的潛在重大專案影響涉及以下環境主題：美學、農業/林業資源、空氣品質、生物資源、文化資源、能源、地質/土壤、溫室氣體（GHG）排放、危害/危險材料、水文/水質、土地使用/規劃、礦產資源、噪音、人口/住房、公共服務、休閒娛樂、交通、部落文化資源、公用事業/服務系統以及野火。

公共範圍界定會議通知。第 361 號《議會法案》允許地方機構召開電話會議，根據該法案，本縣將召開一次公共範圍界定虛擬會議，向公眾和相關機構介紹本專案，並就環境影響報告草案的適當範圍和內容徵求口頭和書面意見。各相關方受邀參加範圍界定虛擬會議，協助確定環境影響報告草案中需要解決的問題。範圍界定會議將介紹西聖蓋博谷區域規劃、環境審查程式和時間表。專案範圍界定會議擬於 12 月 14 日下午 6:30 開始，透過 Zoom 網路研討會的形式線上舉行。

點擊以下連結，即可進入範圍界定虛擬會議網頁，檢視參會說明：

planning.lacounty.gov/long-range-planning/wsgvap/documents/

儘管電子郵件是首選的溝通方式，但您也可以透過電子郵件和/或美國郵政服務將書面意見發送至以下地址：

Evan Sensibile, Regional Planner
County of Los Angeles
Department of Regional Planning
320 West Temple Street, Room 1362
Los Angeles, California 90012
電話：(213) 974-6425
傳真：(213) 626-0434
wsgvap@planning.lacounty.gov

計劃環境影響報告草案編制和公共範圍界定會議通知

2023 年 11 月 14 日

第4頁/共 頁4

文檔可用情況。公眾可在西聖蓋博谷區域規劃網站查閱本專案的 NOP，具體位置如下：

planning.lacounty.gov/long-range-planning/wsgvap/documents/或

planning.lacounty.gov/environmental-review/public-notice/（「先期規劃專案」標題下）

公眾還可在以下公共圖書館查閱 NOP：

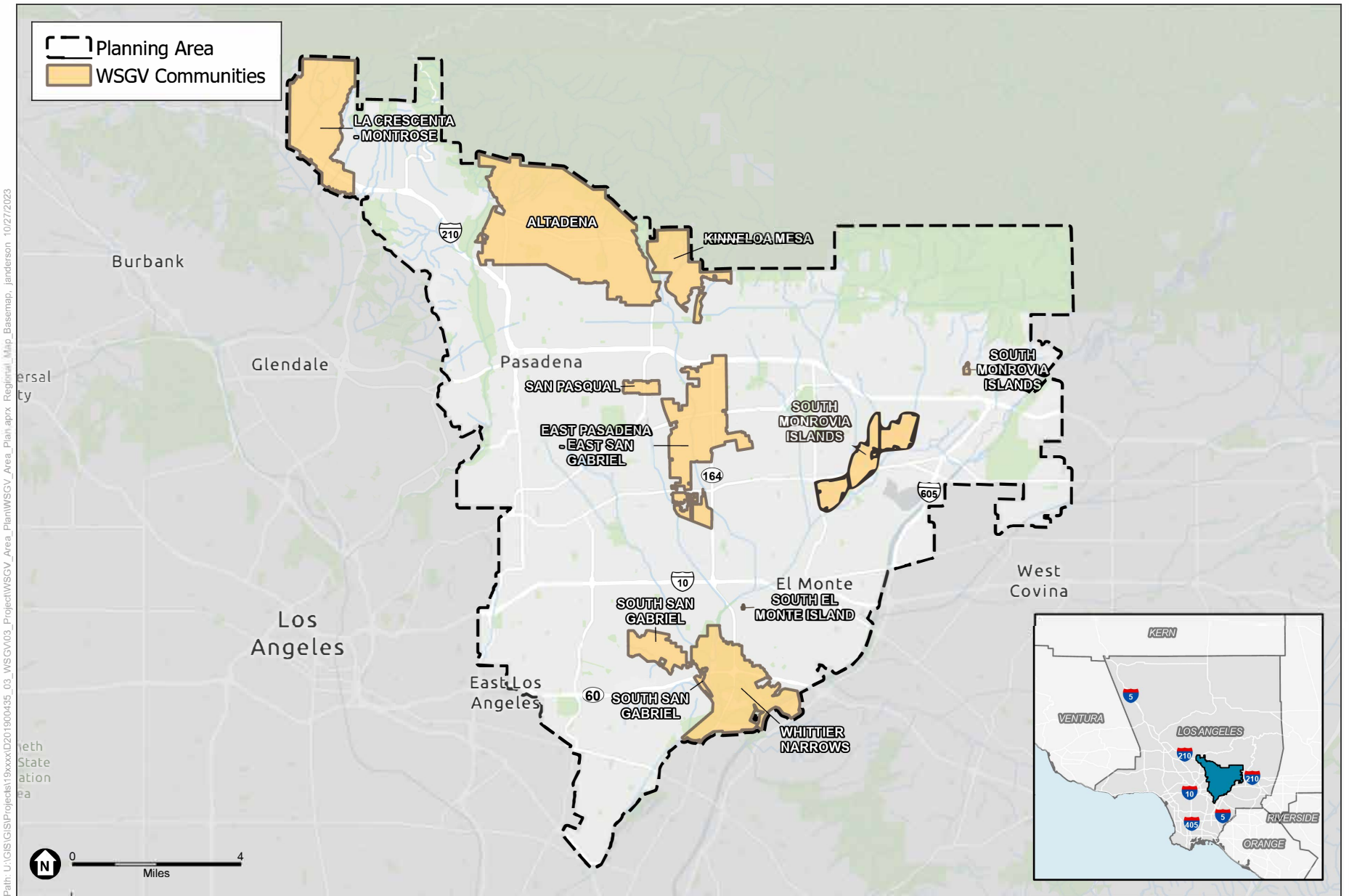
Altadena Library	600 E Mariposa St	Altadena, CA	91001
Hastings Library	3325 E Orange Grove Blvd	Pasadena, CA	91107
La Crescenta Library	2809 Foothill Blvd	La Crescenta, CA	91214
Lamanda Park Library	140 S Altadena Drive	Pasadena, CA	91107
Live Oak Library	22 W Live Oak Ave	Arcadia, CA	91007
Montrose Library	2465 Honolulu Ave	Montrose, CA	91020
South El Monte Library	1430 North, Central Ave	South El Monte, CA	91733
Temple City Library	5939 Golden West Ave	Temple City, CA	91780

圖書館開放時間各不相同。前往圖書館之前，請檢視縣圖書館網站，確認開放資訊：<https://lacountylibrary.org/>。對於不隸屬於本縣的圖書館，請透過相應圖書館的網站或電話確認開放時間。

專案網站。如需了解更多資訊，請訪問 WSGVAP 網站：<https://planning.lacounty.gov/long-range-planning/wsgvap/>。

感謝參與本專案的環境審查。

附件：圖 1：西聖蓋博谷社區區域性和局部位置圖



SOURCE: Los Angeles DPR, 2023; ESA, 2023.

West San Gabriel Valley Area Plan

Regional Location with WSGVAP Communities